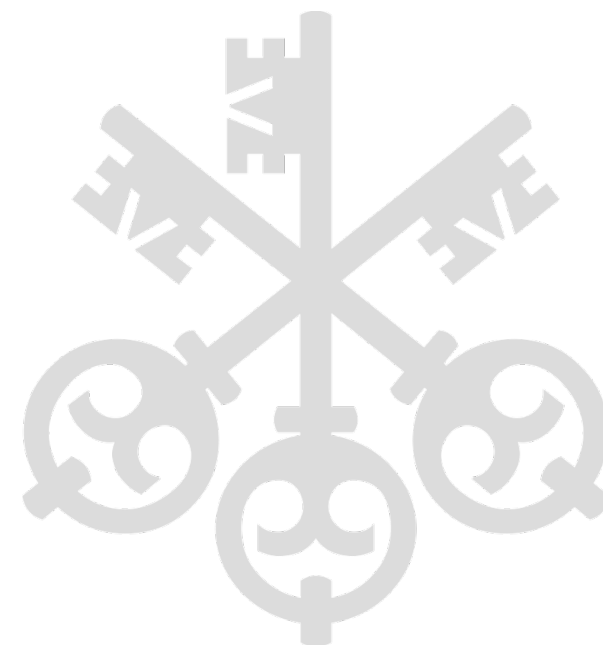


# Pensionskassen-Performance

Kapitalanlagen im Juli 2021

Jackie Bauer, CFA, Ökonomin  
James Mazeau, CFA, Ökonom



# Pensionskassen-Performance

---

## Zusammenfassung der Performance von etwa 70 Pensionskassen im UBS Sample

- Die Pensionskassen in unserem Sample erzielten im Juli insgesamt eine durchschnittliche Performance von 0,25% nach Gebühren. Seit Jahresbeginn erwirtschafteten die Pensionskassen eine Rendite von 6,23% und seit Messbeginn 2006 von 74,61%.
- Die Bandbreite der Performance aller Pensionskassen war mit 2,35% hoch. Nach drei Monaten mit ausschliesslich positiven Resultaten sorgten die Marktturbulenzen im Juli wieder für negative Ergebnisse. Das beste Ergebnis (1,47%) lieferte eine grosse Pensionskasse mit mehr als CHF 1 Mrd. verwalteten Vermögen, das schlechteste (-0,88%) eine kleine Pensionskasse mit weniger als CHF 300 Mio. verwalteten Vermögen.
- Die Sharpe Ratio (der letzten 36 Monate) lag mit durchschnittlich 1,11 leicht tiefer als im Vormonat (1,15). Die grossen Pensionskassen (1,26) und die mittleren (1,19) wiesen eine deutlich höhere risikoadjustierte Rendite auf als die kleinen (0,97).
- Der Juli war an den Finanzmärkten wieder turbulenter als der relativ ruhige Vormonat. Zum einen gab es erneut Ängste um steigende Corona-Fallzahlen und neue Virusvarianten, sodass Anleger zeitweise die weitere Öffnung und das Voranschreiten der wirtschaftlichen Erholung in Frage stellten. Höhere Inflationszahlen in den USA liessen vermuten, dass die Zentralbank die Zinsen schneller als bislang angekündigt anheben und damit auch das Wachstum drosseln könnte. Zum anderen sorgte die chinesische Regierung für Verunsicherung. Insgesamt überwogen die positiven Nachrichten; die Unternehmensergebnisse waren relativ stark und übertrafen die Erwartungen. Die Fed beteuerte, die Zügel nicht zu eilig anzuziehen. Zudem gehen wir davon aus, dass künftig höhere Corona-Fallzahlen toleriert werden und die Wirtschaft weiter an Fahrt aufnehmen dürfte.
- Bei den Anlageklassen zeigten Schweizer Aktien mit 1,74% die beste Performance, gefolgt von den CHF-Anleihen mit 1,01%. Auch Immobilien, die mehrheitlich in der Schweiz zu finden sein dürften, lagen mit 0,25% knapp im Plus. Anlagen im Ausland und in Fremdwährungen hingegen notierten im Juli negativ, was auch mit dem schwächeren USD zu tun haben dürfte. Globale Aktien zogen die Performance mit -1,68% am stärksten nach unten, dicht gefolgt von den Hedge Funds (-1,50%) und Private Equity und Infrastructure (-1,14%). Fremdwährungsanleihen schlossen mit -0,44% leicht negativ.

# Performance nach Grössengruppen

Monatlicher Durchschnitt, gleichgewichtet, nach Gebühren, in Prozent\*

|             |             | PK<br>unter<br>300 Mio. | PK<br>300 Mio.<br>bis 1 Mrd. | PK<br>über<br>1 Mrd. | PK<br>alle  |
|-------------|-------------|-------------------------|------------------------------|----------------------|-------------|
| Aug         | 2020        | 1,20                    | 1,23                         | 1,06                 | 1,16        |
| Sep         | 2020        | 0,08                    | 0,06                         | 0,07                 | 0,07        |
| Okt         | 2020        | -1,26                   | -1,11                        | -0,90                | -1,11       |
| Nov         | 2020        | 3,99                    | 3,75                         | 3,53                 | 3,78        |
| Dez         | 2020        | 1,62                    | 1,64                         | 1,56                 | 1,61        |
| Jan         | 2021        | -0,17                   | -0,17                        | -0,13                | -0,16       |
| Feb         | 2021        | 0,70                    | 0,67                         | 0,45                 | 0,60        |
| Mär         | 2021        | 2,38                    | 2,32                         | 2,09                 | 2,26        |
| Apr         | 2021        | 0,67                    | 0,71                         | 0,87                 | 0,75        |
| Mai         | 2021        | 0,75                    | 0,65                         | 0,65                 | 0,69        |
| Jun         | 2021        | 1,76                    | 1,82                         | 1,56                 | 1,70        |
| Jul         | 2021        | 0,16                    | 0,25                         | 0,35                 | 0,25        |
| <b>Jahr</b> | <b>2021</b> | <b>6,40</b>             | <b>6,40</b>                  | <b>5,97</b>          | <b>6,23</b> |

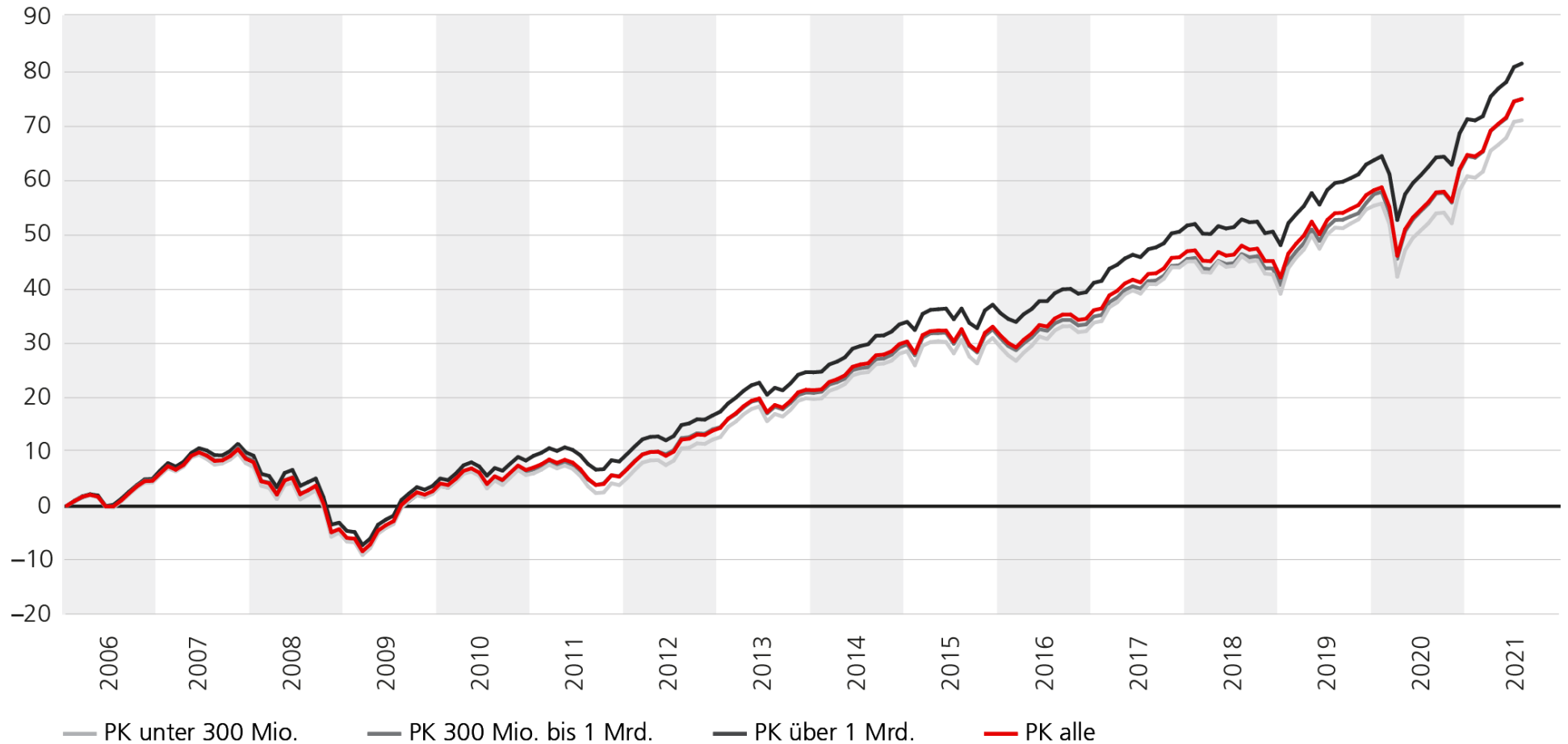
Jährlicher Durchschnitt, gleichgewichtet, nach Gebühren, in Prozent

|      | PK<br>unter<br>300 Mio. | PK<br>300 Mio.<br>bis 1 Mrd. | PK<br>über<br>1 Mrd. | PK<br>alle |
|------|-------------------------|------------------------------|----------------------|------------|
| 2006 | 5,60                    | 5,97                         | 6,49                 | 5,94       |
| 2007 | 1,42                    | 2,14                         | 2,53                 | 1,92       |
| 2008 | -12,78                  | -13,23                       | -12,64               | -12,84     |
| 2009 | 10,88                   | 10,37                        | 10,09                | 10,59      |
| 2010 | 2,28                    | 2,93                         | 3,97                 | 2,83       |
| 2011 | -0,81                   | 0,09                         | 0,28                 | -0,34      |
| 2012 | 7,16                    | 7,16                         | 7,12                 | 7,16       |
| 2013 | 6,21                    | 5,48                         | 6,15                 | 6,05       |
| 2014 | 7,32                    | 7,38                         | 7,44                 | 7,36       |
| 2015 | 0,61                    | 0,88                         | 1,18                 | 0,86       |
| 2016 | 3,46                    | 3,04                         | 4,12                 | 3,54       |
| 2017 | 8,39                    | 7,83                         | 7,46                 | 7,96       |
| 2018 | -4,07                   | -3,26                        | -2,37                | -3,28      |
| 2019 | 11,62                   | 11,83                        | 10,53                | 11,29      |
| 2020 | 3,49                    | 4,44                         | 4,60                 | 4,09       |

\* Die Performance der letzten Monate kann sich rückwirkend ändern, wenn neue Performancezahlen verfügbar sind. Durchschnitte werden geometrisch berechnet.

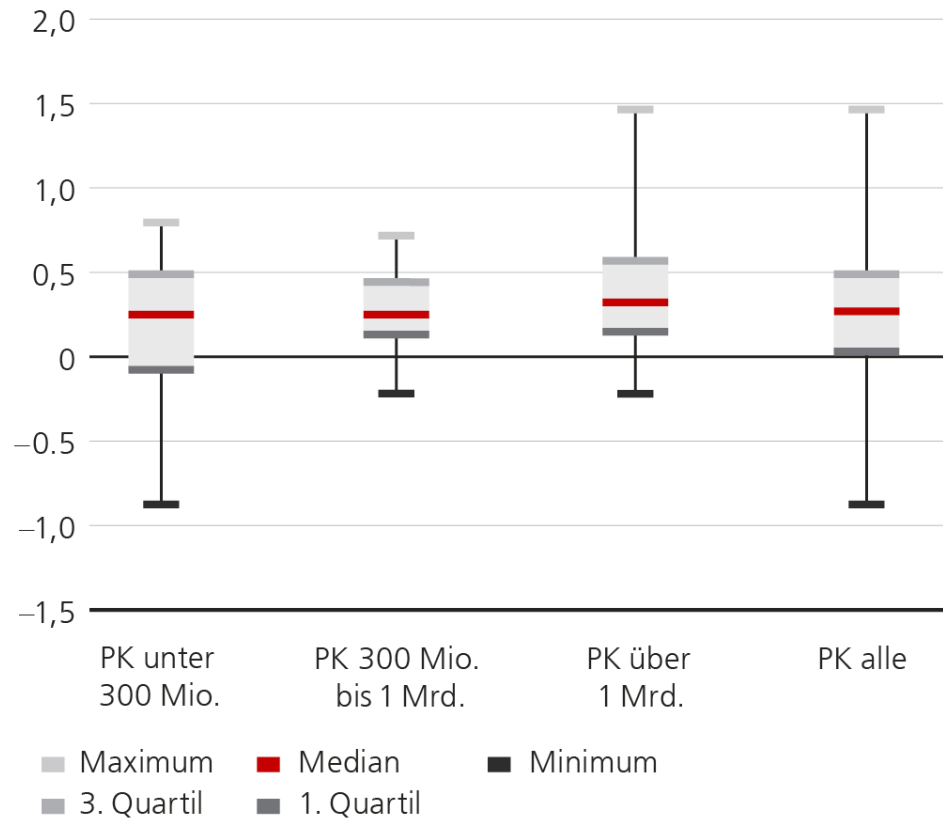
# Performance nach Grössengruppen

Kumuliert ab 2006, gleichgewichtet, nach Gebühren, in Prozent



# Bandbreite der Performance

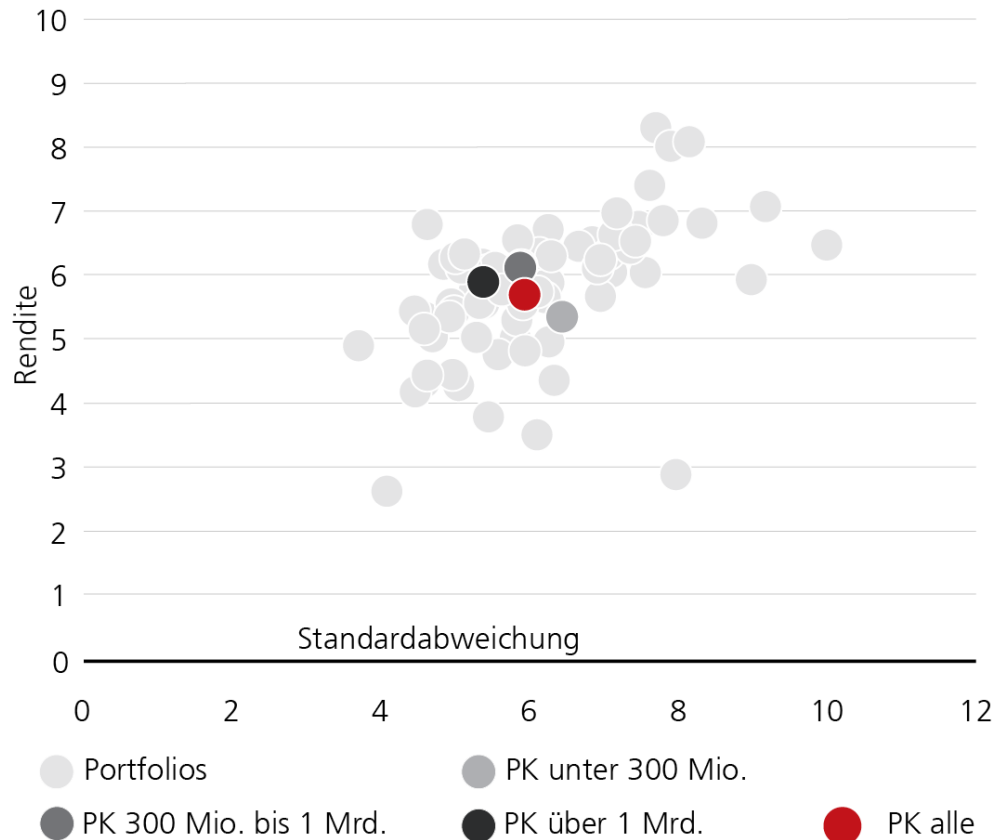
Aktueller Monat, gleichgewichtet, nach Gebühren, in Prozent



|              | PK<br>unter<br>300 Mio. | PK<br>300 Mio.<br>bis 1 Mrd. | PK<br>über<br>1 Mrd. | PK<br>alle |
|--------------|-------------------------|------------------------------|----------------------|------------|
| Maximum      | 0,80                    | 0,72                         | 1,47                 | 1,47       |
| 3. Quartil   | 0,49                    | 0,44                         | 0,57                 | 0,49       |
| Median       | 0,25                    | 0,25                         | 0,33                 | 0,27       |
| 1. Quartil   | -0,08                   | 0,13                         | 0,15                 | 0,03       |
| Minimum      | -0,88                   | -0,22                        | -0,21                | -0,88      |
| Bandbreite   | 1,68                    | 0,94                         | 1,68                 | 2,35       |
| Interquartil | 0,57                    | 0,31                         | 0,42                 | 0,46       |

# Historische Rendite-Risiko-Kennzahlen

Durchschnitt der letzten 36 Monate, gleichgewichtet, nach Gebühren, in Prozent (ausser Sharpe Ratio)



|                         | PK<br>unter<br>300 Mio. | PK<br>300 Mio.<br>bis 1 Mrd. | PK<br>über<br>1 Mrd. | PK<br>alle |
|-------------------------|-------------------------|------------------------------|----------------------|------------|
| Rendite<br>annualisiert | 5,37                    | 6,13                         | 5,90                 | 5,74       |
| Standard-<br>abweichung | 6,38                    | 5,82                         | 5,32                 | 5,89       |
| Sharpe Ratio            | 0,97                    | 1,19                         | 1,26                 | 1,11       |

# Renditen nach Anlageklasse

Monatlicher Durchschnitt, alle PK, kapitalgewichtet, nach Gebühren, in Prozent\*\*

|             |             | Anleihen<br>CHF | Anleihen<br>Fremdwährung | Aktien<br>Schweiz | Aktien Welt<br>ex. Schweiz | Immobilien  | Hedge<br>Funds | Private Equity/<br>Infrastructure |
|-------------|-------------|-----------------|--------------------------|-------------------|----------------------------|-------------|----------------|-----------------------------------|
| Aug         | 2020        | -0,75           | -0,82                    | 2,38              | 4,45                       | 0,17        | 0,47           | 2,52                              |
| Sep         | 2020        | 0,77            | 0,98                     | 0,60              | -1,31                      | 1,02        | 1,81           | 3,10                              |
| Okt         | 2020        | 0,11            | -0,28                    | -5,63             | -1,99                      | -0,09       | 0,04           | 0,22                              |
| Nov         | 2020        | -0,01           | 1,56                     | 8,88              | 11,15                      | 1,05        | -0,25          | 2,76                              |
| Dez         | 2020        | 0,26            | -0,52                    | 2,53              | 2,58                       | 1,91        | -0,33          | 0,58                              |
| Jan         | 2021        | -0,23           | -0,32                    | -0,88             | 0,85                       | -0,07       | 0,93           | 2,95                              |
| Feb         | 2021        | -1,37           | -0,25                    | -0,11             | 4,07                       | 0,86        | 1,46           | 3,53                              |
| Mär         | 2021        | 0,54            | 1,72                     | 6,66              | 5,87                       | 1,21        | 3,21           | 7,12                              |
| Apr         | 2021        | -0,14           | -1,21                    | 1,13              | 1,07                       | 0,50        | -1,81          | 1,10                              |
| Mai         | 2021        | -0,19           | -0,23                    | 3,56              | 0,44                       | 0,33        | -0,06          | 2,12                              |
| Jun         | 2021        | 0,32            | 1,94                     | 4,36              | 3,19                       | 1,26        | 1,91           | 4,61                              |
| Jul         | 2021        | 1,01            | -0,44                    | 1,74              | -1,68                      | 0,25        | -1,50          | -1,14                             |
| <b>Jahr</b> | <b>2021</b> | <b>-0,08</b>    | <b>1,17</b>              | <b>17,43</b>      | <b>14,44</b>               | <b>4,41</b> | <b>4,11</b>    | <b>21,90</b>                      |

\*\* Die Performancezahlen für Hedge Funds und Private Equity/Infrastructure werden bei der monatlichen Performancemessung in CHF umgewandelt, dies beeinflusst die Performance. Zudem können die Performancezahlen mehrere Monate rückläufig korrigiert werden.

# Renditen nach Anlageklasse

Jährlicher Durchschnitt, alle PK, kapitalgewichtet, nach Gebühren, in Prozent

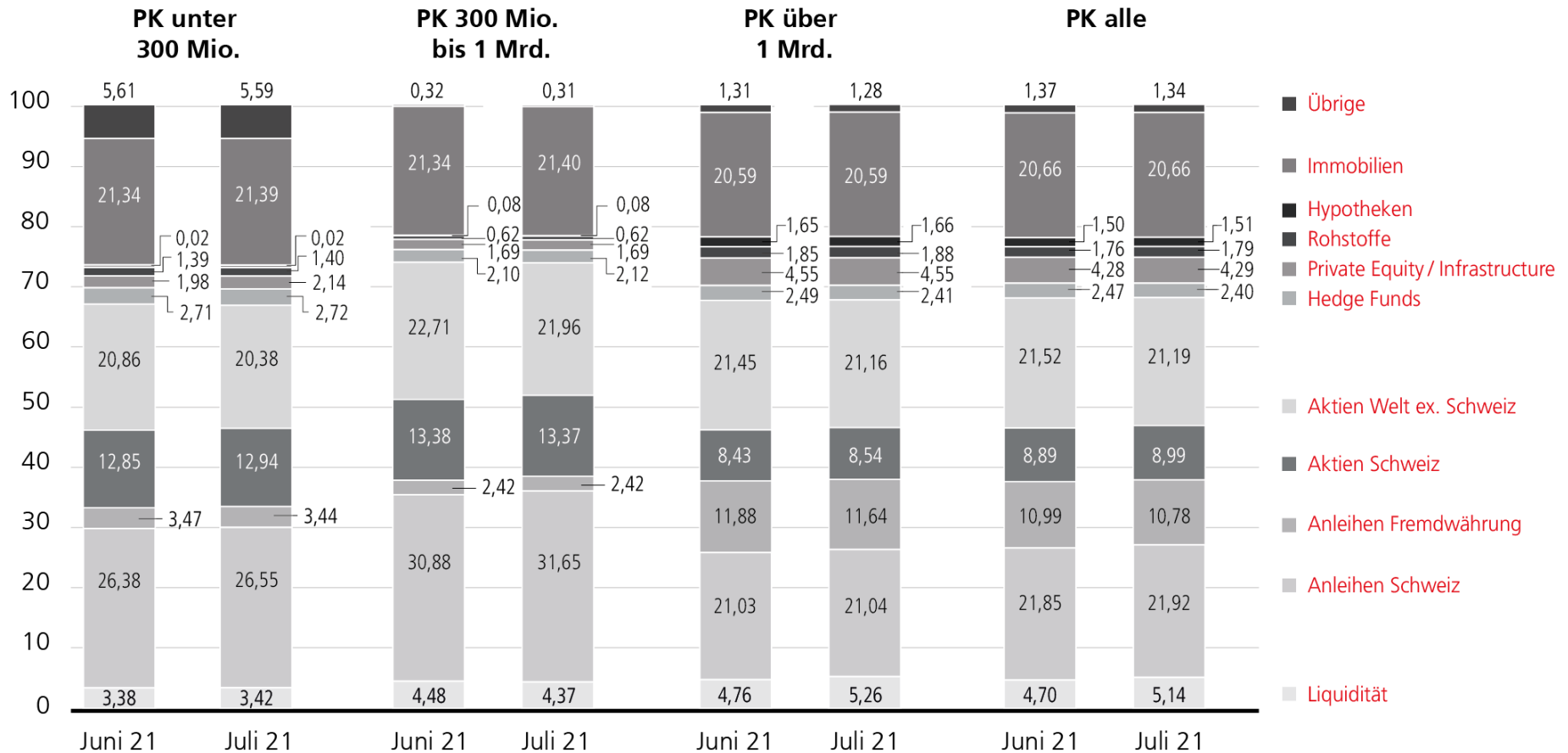
|                | Anleihen<br>CHF | Anleihen<br>Fremdwährung | Aktien<br>Schweiz | Aktien Welt<br>ex. Schweiz | Immobilien | Hedge<br>Funds | Private Equity/<br>Infrastructure |
|----------------|-----------------|--------------------------|-------------------|----------------------------|------------|----------------|-----------------------------------|
| 2006           | 0,31            | 1,00                     | 20,13             | 16,24                      | 12,17      | 1,97           | 13,54                             |
| 2007           | -0,12           | 1,50                     | 0,47              | 3,44                       | -0,45      | 3,68           | 19,66                             |
| 2008           | 4,90            | -7,67                    | -34,37            | -44,98                     | -1,93      | -16,86         | -11,50                            |
| 2009           | 5,64            | 9,54                     | 23,13             | 31,98                      | 8,14       | 2,75           | -9,52                             |
| 2010           | 3,39            | -4,28                    | 4,40              | 1,85                       | 6,25       | -4,05          | 0,40                              |
| 2011           | 5,03            | 5,86                     | -8,03             | -7,13                      | 5,09       | -1,41          | 8,48                              |
| 2012           | 3,41            | 7,04                     | 17,56             | 13,36                      | 6,93       | 2,20           | 7,51                              |
| 2013           | -1,36           | -2,81                    | 25,03             | 18,08                      | 4,50       | 4,11           | 9,00                              |
| 2014           | 6,18            | 12,12                    | 12,45             | 15,13                      | 7,66       | 12,66          | 19,36                             |
| 2015           | 1,90            | -3,11                    | 3,17              | -1,74                      | 5,77       | 3,92           | 8,19                              |
| 2016           | 1,11            | 4,70                     | -0,22             | 9,88                       | 6,58       | 3,47           | 7,38                              |
| 2017           | 0,09            | 4,66                     | 20,81             | 20,16                      | 6,42       | -3,32          | 15,38                             |
| 2018           | 0,15            | -1,66                    | -9,40             | -9,23                      | 3,13       | 0,85           | 8,25                              |
| 2019           | 2,91            | 6,43                     | 30,45             | 22,86                      | 7,86       | 2,53           | 9,18                              |
| 2020           | 0,75            | 1,14                     | 4,59              | 6,07                       | 4,80       | 0,09           | 5,15                              |
| p.a. 2006–2020 | 2,26            | 2,16                     | 5,95              | 4,56                       | 5,48       | 0,65           | 7,01                              |
| p.a. 2009–2020 | 2,41            | 3,17                     | 9,60              | 9,44                       | 6,08       | 1,90           | 7,17                              |





# Anteile am Vermögen

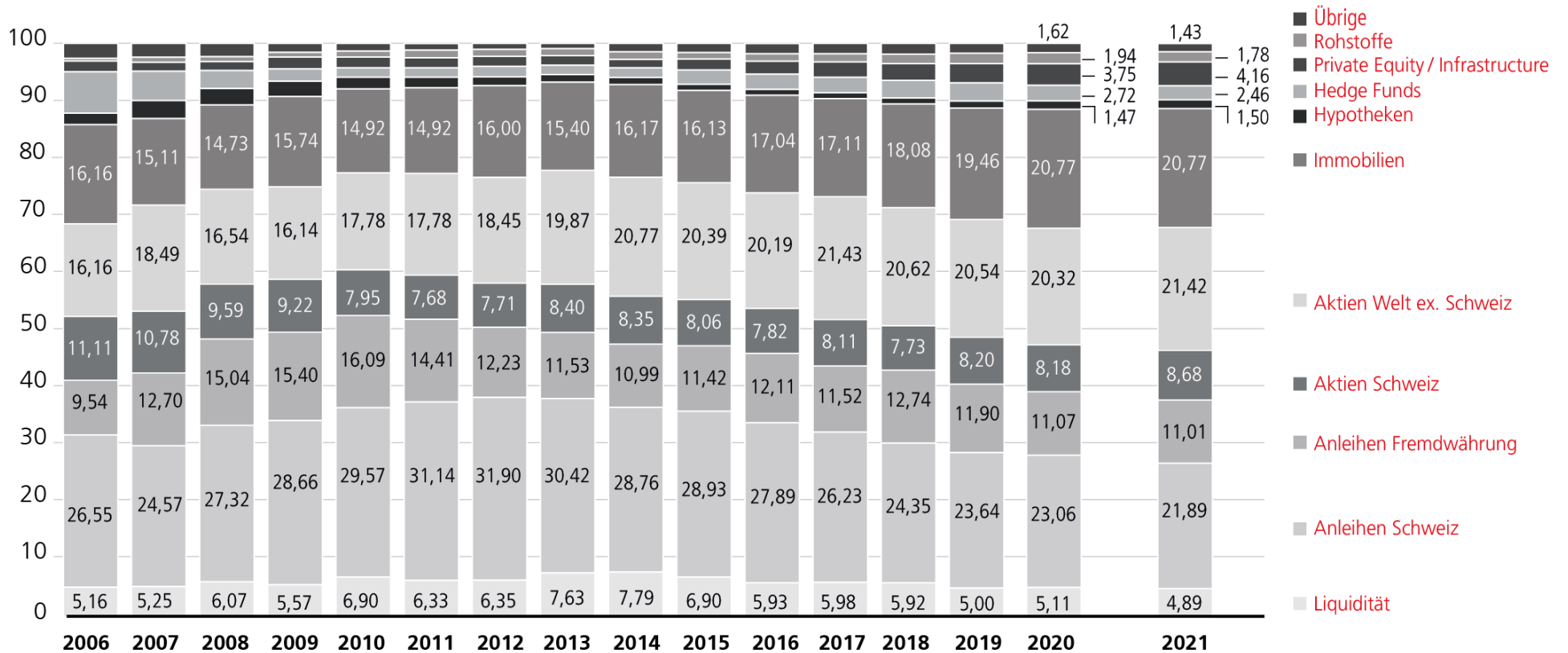
Nach Anlageklassen, Vergleich aktueller Monat und Vormonat, kapitalgewichtet, nach Gebühren, in Prozent\*\*\*



\*\*\* Aufgrund von Fund-Investitionen können Währungsabsicherungen und damit möglicherweise Fremdwährungsanleihen nicht eindeutig zugeordnet werden.

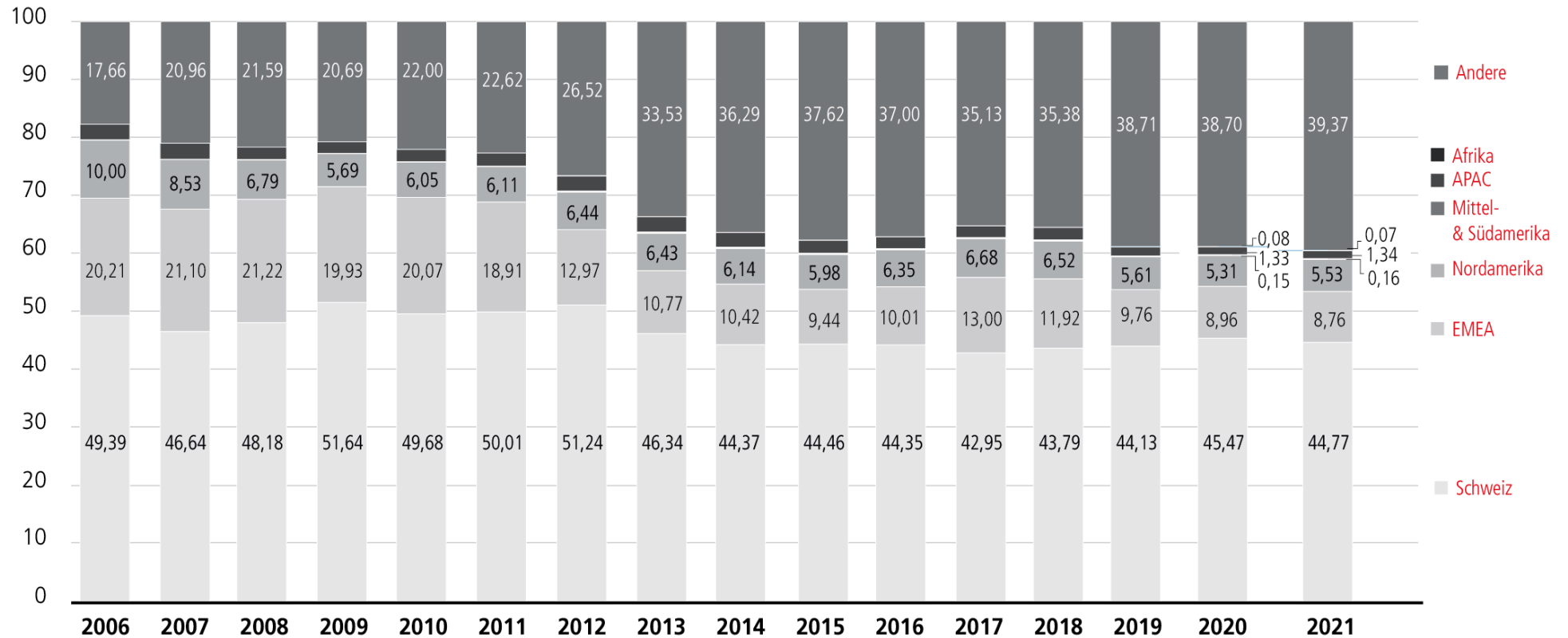
# Anteile am Vermögen

Nach Anlageklassen, jährlicher Durchschnitt, alle PK, kapitalgewichtet, nach Gebühren, in Prozent



# Anteile am Vermögen

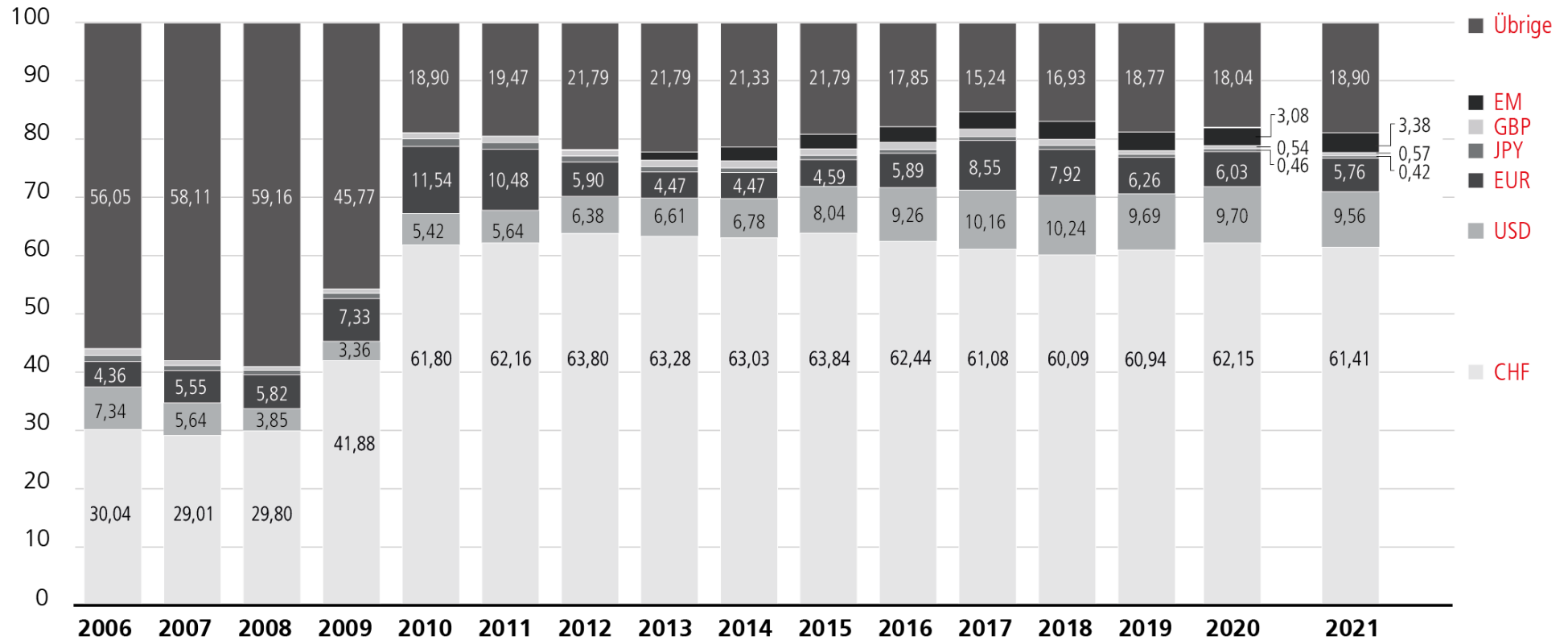
Nach Ländern, jährlicher Durchschnitt, alle PK, kapitalgewichtet, nach Gebühren, in Prozent\*\*\*\*



\*\*\*\* Die Kategorie Andere beinhaltet Allokationen, die aufgrund von Fund-of-Fund-Allokationen nicht eindeutig zugeordnet werden können.

# Anteile am Vermögen

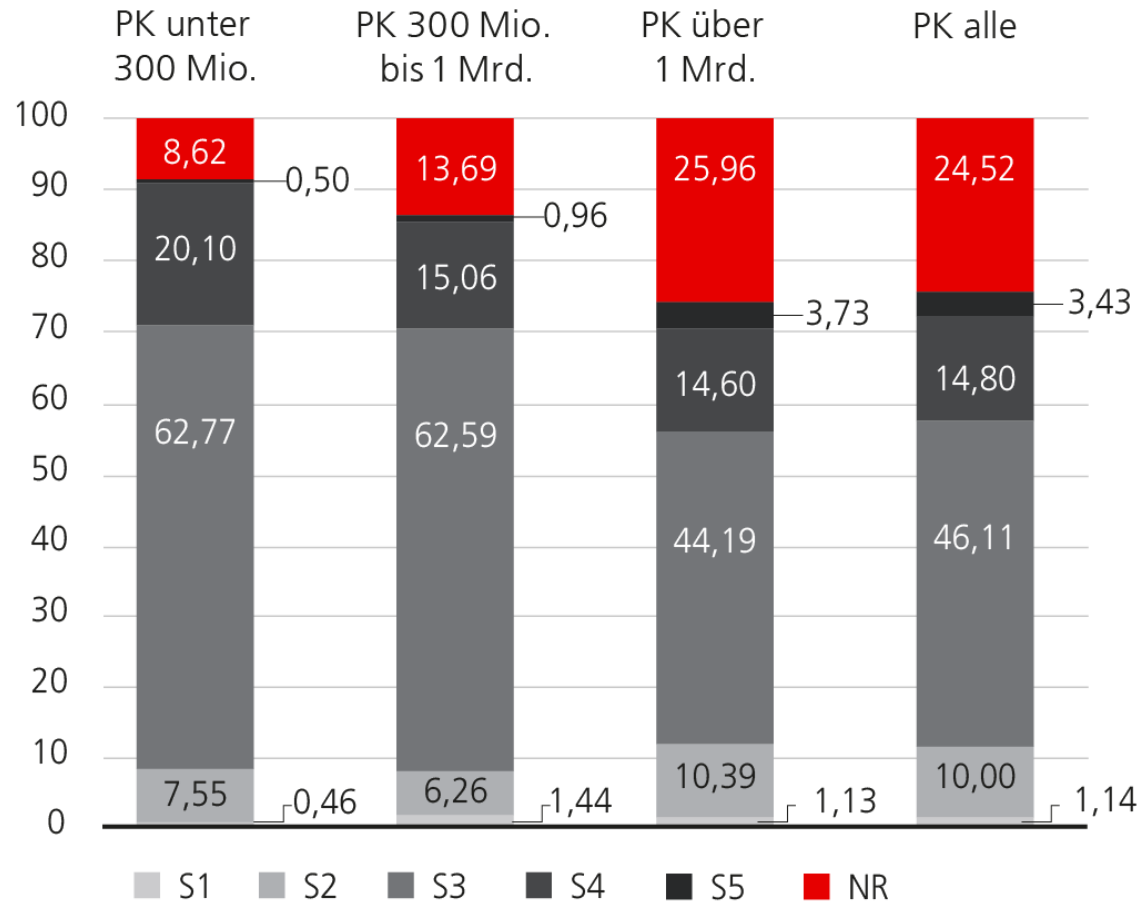
Nach Währungen, jährlicher Durchschnitt, alle PK, kapitalgewichtet, nach Gebühren, in Prozent\*\*\*\*\*



\*\*\*\*\* Die Anlagestruktur nach Währung beinhaltet alle Anlageklassen und Anlageformen. Die Kategorie Übrige beinhaltet auch nicht zuordnungsbar Währungsanlagen, da diese in Funds investiert sind.

# Anteile am Vermögen

Nach SI-rating für Aktien und Anleihen, alle PK, aktueller Monat, kapitalgewichtet, nach Gebühren, in Prozent\*\*\*\*\*



\*\*\*\*\* Das Nachhaltigkeitsrating basiert auf UBS CIO Rating Kriterien. S1 = bestes Rating, S5 = schlechtestes Rating, NR = kein Rating (kann nicht zugeordnet werden).

# Risikohinweis

---

**Diese Publikation dient nur zur Information und ist für den persönlichen Gebrauch bestimmt. Sie ist nicht als Empfehlung, Offerte oder Aufforderung zur Offertstellung für Anlage- oder andere spezifische Produkte zu verstehen.** Sie stellt keine Anlage-, Rechts- oder Steuerberatung dar und sollte nicht als Grundlage für Anlageentscheidungen dienen. Sie sollten sich professionell beraten lassen, bevor Sie eine Anlageentscheidung treffen.

UBS behält sich das Recht vor, Dienstleistungen, Produkte und Preise jederzeit ohne Vorankündigungen zu ändern. Einzelne Dienstleistungen und Produkte unterliegen rechtlichen Restriktionen. Sie können deshalb nicht uneingeschränkt weltweit angeboten werden.

UBS lehnt jede Haftung für falsche oder unvollständige Informationen ab. Die wiedergegebenen Meinungen externer Autoren können von der offiziellen Meinung von UBS abweichen. Die Zahlen und Ausführungen beziehen sich, sofern nicht anders vermerkt, auf den Stand per Redaktionsschluss.

Die vollständige oder teilweise Reproduktion ohne ausdrückliche Erlaubnis von UBS ist untersagt.  
© UBS 2021. Das Schlüsselsymbol und UBS gehören zu den geschützten Marken von UBS. Alle Rechte vorbehalten