

# Pensionskassen-Performance

Kapitalanlagen im April 2024

James Mazeau, CFA, Ökonom  
Elisabeth Beusch, PhD, Ökonomin

Mai 2024



# Pensionskassen-Performance

## Zusammenfassung der Performance von mehr als 100 Schweizer Pensionskassen im UBS Sample

- Die Pensionskassen in unserem Sample erzielten im April eine durchschnittliche Performance von -0,95% nach Abzug von Gebühren. Seit Jahresbeginn steht die Rendite bei 3,06% und die annualisierte Rendite seit Publikation unseres Barometers im Jahr 2006 bei 3,08%.
- Im vergangenen Monat war die Bandbreite der Performance aller Pensionskassen 1,76 Prozentpunkte. Das beste (-0,20%) Ergebnis erzielte eine mittlere Pensionskasse mit verwalteten Vermögen zwischen CHF 300 Mio. und 1 Mrd. Das schlechteste (-1,96%) Ergebnis erzielte eine kleine Pensionskasse mit verwalteten Vermögen unter CHF 300 Mio. Die geringste Performancespanne (1,51 Prozentpunkte) wiesen die grossen Pensionskassen mit verwalteten Vermögen über CHF 1 Mrd. auf.
- Die Sharpe Ratio (der letzten 36 Monate) war mit durchschnittlich 0,08 kleiner als im Vormonat (0,19). Für die grossen Pensionskassen betrug der Wert 0,11, für mittelgrosse 0,14 und für die kleinen 0,02.
- Die durchschnittliche Performance der Anlageklassen war im April durchgezogen. In CHF gemessen notierten Schweizer Aktien (-2,52%) am tiefsten gefolgt von globalen Aktien (-1,26%). Auch Anleihen notierten negativ mit -0,24% für jene in CHF und -0,59% für jene in Fremdwährungen. Die durchschnittliche Performance alternativer Anlagen war hingegen positiv, wobei Hedge Funds mit 2,02% am stärksten performten.
- Das zweite Quartal begann unstet für die Anleger. Nicht nur geopolitische Unsicherheiten lebten wieder auf, sondern auch die Sorge, dass die US-Zinsen noch länger hoch bleiben könnten. Der US-Konsumumentenpreisindex notierte weiterhin einen Anstieg der Inflation, was zu weiteren Korrekturen der erwarteten Leitzinssenkungen führte. Hinzu kamen kurzzeitige Zweifel, ob die Nachfrage nach künstlicher Intelligenz anhalten würde. Diese legten sich jedoch wieder dank starker Ergebnisse mehrerer führenden US-Technologieunternehmen. Optimistisch gestimmt wurden die Anleger in der zweiten Hälfte des Monats ebenfalls durch einen soliden Start in die US-Berichtssaison für das erste Quartal. Der S&P 500 beendete den Monat zwar negativ, jedoch konnte er einen Teil der Verluste vom Monatsanfang wieder gutmachen.

# Performance nach Grössengruppen

Monatlicher Durchschnitt, gleichgewichtet, nach Gebühren, in Prozent<sup>1</sup>

Monat	PK unter 300 Mio.	PK 300 Mio. bis 1 Mrd.	PK über 1 Mrd.	PK Alle
Mai. 23	-0,03	0,14	0,11	0,05
Jun. 23	0,67	0,93	0,85	0,78
Jul. 23	0,33	0,30	0,36	0,33
Aug. 23	-0,59	-0,37	-0,45	-0,50
Sep. 23	-0,81	-0,75	-0,84	-0,81
Okt. 23	-1,57	-1,29	-1,27	-1,41
Nov. 23	2,45	2,19	2,26	2,34
Dez. 23	1,46	1,36	1,35	1,41
Jan. 24	0,53	0,62	0,43	0,52
Feb. 24	1,40	1,45	1,31	1,38
Mrz. 24	2,22	2,05	1,94	2,10
Apr. 24	-1,02	-0,84	-0,92	-0,95
<b>Jahr 2024</b>	<b>3,13</b>	<b>3,30</b>	<b>2,77</b>	<b>3,06</b>

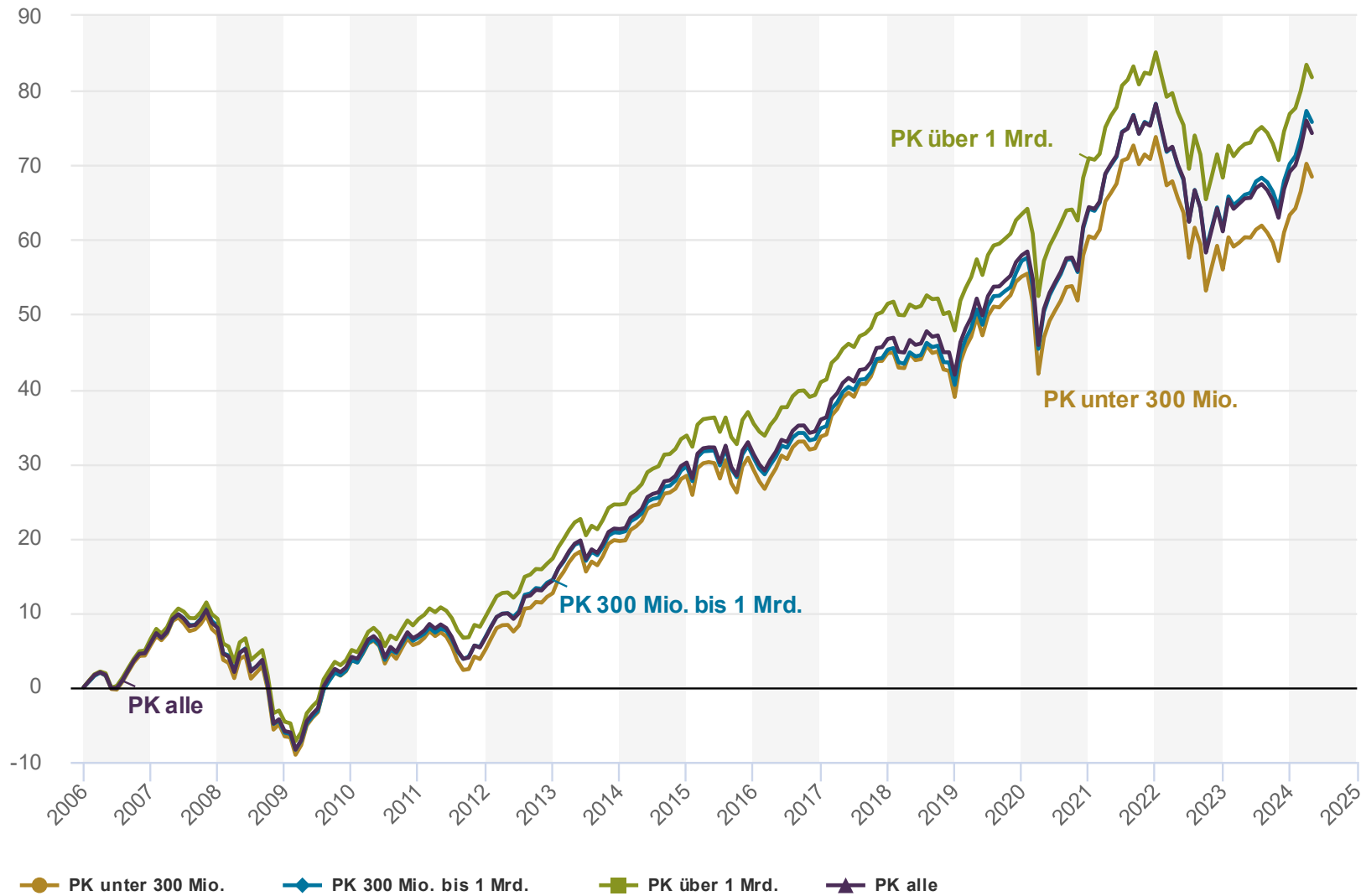
Jährlicher Durchschnitt, gleichgewichtet, nach Gebühren, in Prozent

Jahr	PK unter 300 Mio.	PK 300 Mio. bis 1 Mrd.	PK über 1 Mrd.	PK alle
2006	5,6	5,97	6,49	5,94
2007	1,42	2,14	2,53	1,92
2008	-12,78	-13,23	-12,64	-12,84
2009	10,88	10,37	10,09	10,59
2010	2,28	2,93	3,97	2,83
2011	-0,81	0,09	0,28	-0,34
2012	7,16	7,16	7,12	7,16
2013	6,21	5,48	6,15	6,05
2014	7,32	7,38	7,44	7,36
2015	0,61	0,88	1,18	0,86
2016	3,46	3,04	4,12	3,54
2017	8,39	7,83	7,46	7,96
2018	-4,07	-3,26	-2,37	-3,28
2019	11,62	11,83	10,53	11,29
2020	3,49	4,44	4,6	4,09
2021	8,3	8,58	8,3	8,4
2022	-10,23	-9,39	-9,08	-9,58
2023	4,70	5,35	5,08	4,97

1) Die Performance der letzten Monate kann sich rückwirkend ändern, wenn neue Performancezahlen verfügbar sind. Durchschnitte werden geometrisch berechnet.

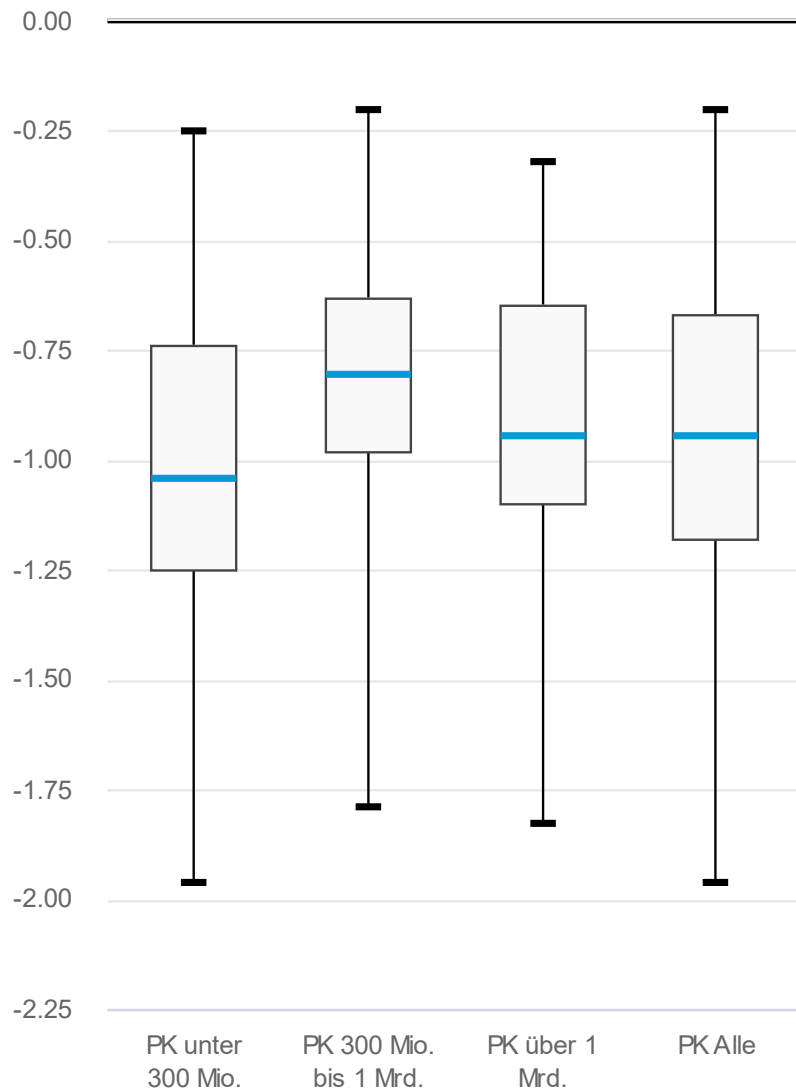
# Performance nach Grössengruppen

Kumuliert ab 2006, gleichgewichtet, nach Gebühren, in Prozent



# Verteilung der Performance

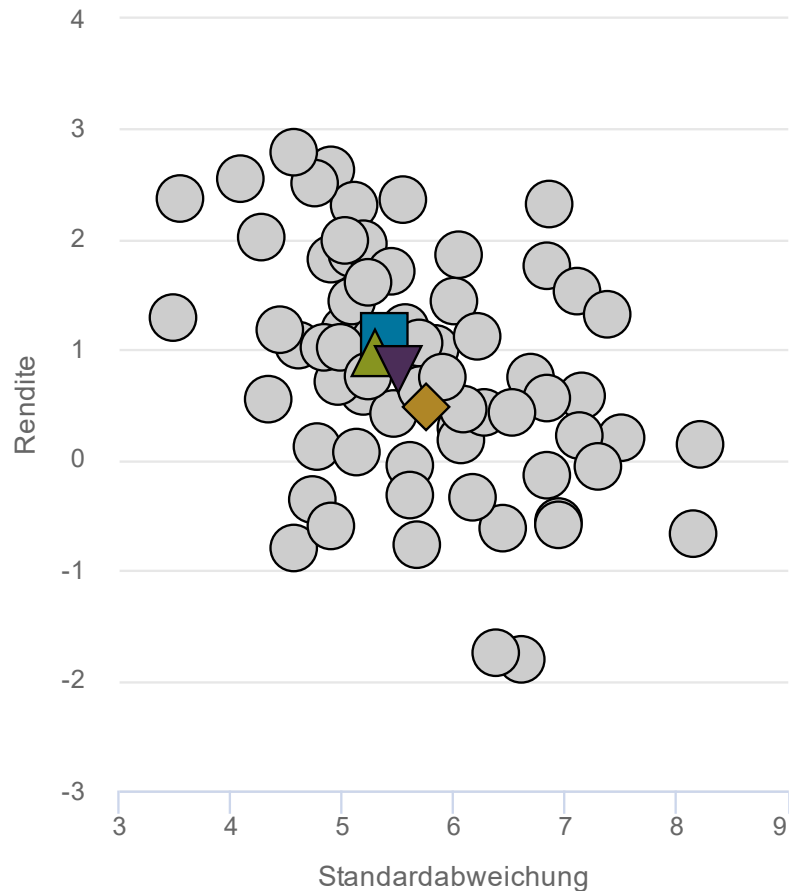
Aktueller Monat, nach Gebühren, in Prozent(punkten)



Statistik	PK unter 300 Mio.	PK 300 Mio. bis 1 Mrd.	PK über 1 Mrd.	PK Alle
Maximum	-0,25	-0,20	-0,32	-0,20
3. Quartil	-0,74	-0,63	-0,65	-0,67
Median	-1,04	-0,80	-0,94	-0,94
1. Quartil	-1,25	-0,98	-1,10	-1,18
Minimum	-1,96	-1,79	-1,83	-1,96
Spannweite	1,71	1,59	1,51	1,76
Interquartilsabstand	0,51	0,35	0,45	0,51

# Historische Rendite-Risiko-Kennzahlen

Durchschnitt der letzten 36 Monate, gleichgewichtet, nach Gebühren, in Prozent (ausser Sharpe Ratio)



- Portfolio
- PK 300 Mio. bis 1 Mrd.
- ▼ PK alle
- ◆ PK unter 300 Mio.
- ▲ PK über 1 Mrd.

Statistik	PK unter 300 Mio.	PK 300 Mio. bis 1 Mrd.	PK über 1 Mrd.	PK alle
Rendite annualisiert	0,48	1,12	0,97	0,82
Standardabweichung	5,75	5,38	5,3	5,5
Sharpe Ratio	0,02	0,14	0,11	0,08

# Renditen nach Anlageklasse

Monatlicher Durchschnitt, alle PK, kapitalgewichtet, nach Gebühren, in Prozent<sup>2</sup>

Monat	Anleihen CHF	Anleihen Fremdwahrung	Aktien Schweiz	Aktien Welt ex. Schweiz	Immobilien direkt	Immobilien indirekt	Hedge Funds	Private Equity	Infrastructure
Mai. 23	1,27	0,52	-1,86	0,92	0,28	0,06	2,18	1,9	0,68
Jun. 23	0,07	-0,97	0,46	3,51	0,59	-0,42	-0,72	0,05	0,94
Jul. 23	0,18	-1,71	0,51	0,98	0,27	-0,42	-1,61	-2,62	-0,63
Aug. 23	0,63	0,48	-1,84	-1,43	0,26	-0,33	2,17	1,65	0,61
Sep. 23	-0,69	0,31	-2,29	-1,11	0,27	0,47	3,86	3,3	1,8
Okt. 23	0,71	-1,35	-5,18	-3,7	0,25	-0,82	0,18	-0,6	-0,37
Nov. 23	1,77	0,9	4,86	4,71	0,11	0,37	-3,48	-3,45	-1,04
Dez. 23	1,25	1,09	2,47	2,09	0,53	0,01	-1,71	-2,45	-0,85
Jan. 24	-0,44	0,68	1,25	1,77	0,25	0,29	2,32	1,18	0,63
Feb. 24	0,28	1,19	0,78	6,03	0,27	0,37	3,39	2,6	1,63
Mrz. 24	0,77	2,9	3,89	5,2	0,24	1,21	3,11	2,94	1,92
Apr. 24	-0,24	-0,59	-2,52	-1,26	0,18	-0,04	2,02	1,31	1,35
<b>Jahr 2024</b>	<b>0,36</b>	<b>4,21</b>	<b>3,33</b>	<b>12,09</b>	<b>0,94</b>	<b>1,83</b>	<b>11,27</b>	<b>8,27</b>	<b>5,63</b>

2) Die Performancezahlen fur Hedge Funds und Private Equity/Infrastructure werden bei der monatlichen Performancemessung in CHF umgewandelt, dies beeinflusst die Performance. Zudem konnen die Performancezahlen mehrere Monate rucklaufig korrigiert werden.

# Renditen nach Anlageklasse

Jährlicher Durchschnitt, alle PK, kapitalgewichtet, nach Gebühren, in Prozent

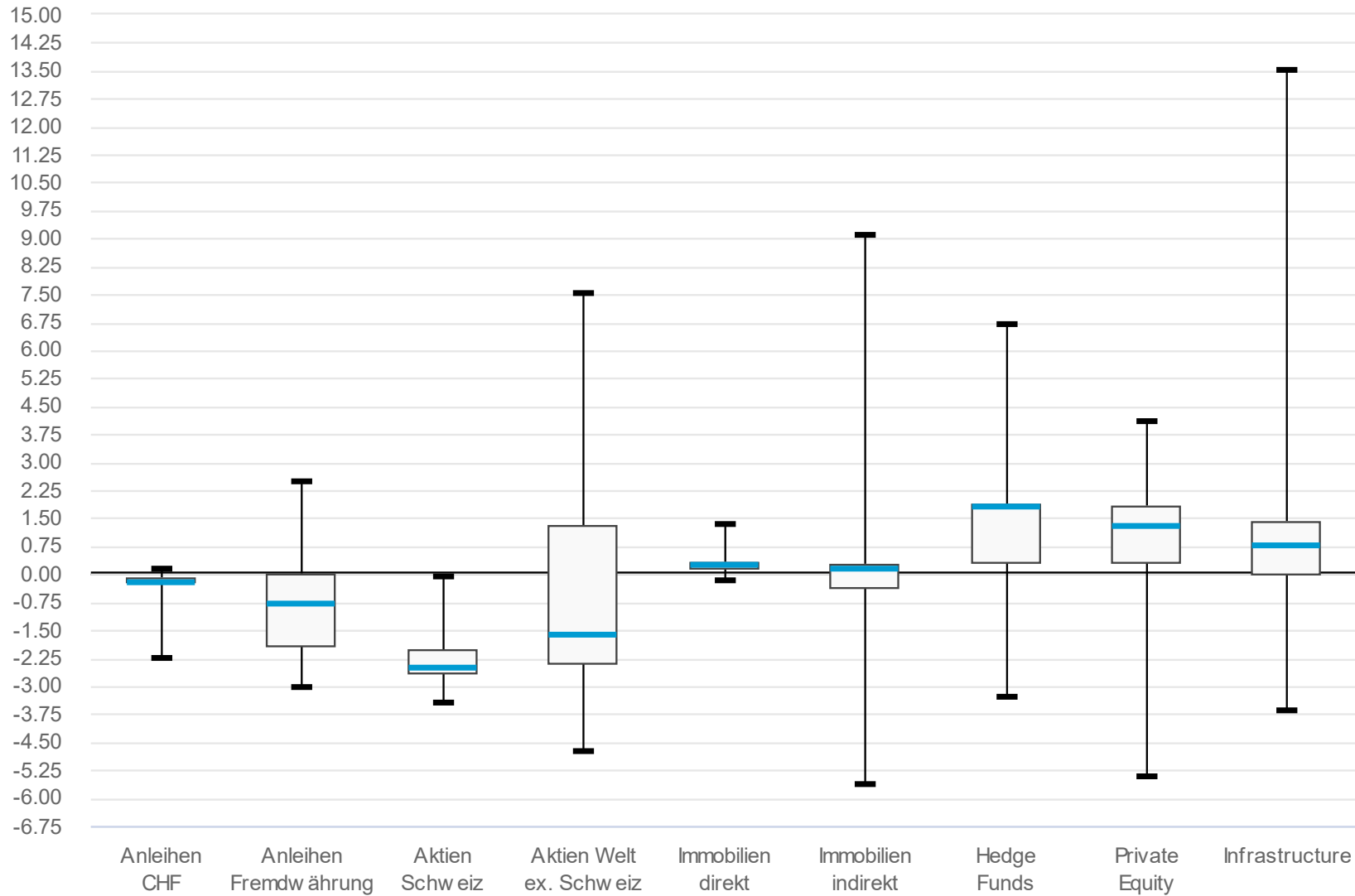
Jahr	Anleihen CHF	Anleihen Fremdwahrung	Aktien Schweiz	Aktien Welt ex. Schweiz	Immobilien direkt	Immobilien indirekt	Hedge Funds	Private Equity	Infrastructure
2006	0,31	1	20,13	16,24	4,41	17,81	1,97	13,54	
2007	-0,12	1,5	0,47	3,44	4,71	-4,49	3,68	19,66	
2008	4,9	-7,67	-34,37	-44,98	5,42	-8,52	-16,86	-15,86	
2009	5,64	9,54	23,13	31,98	5,02	11,13	2,75	-9,52	
2010	3,39	-4,28	4,4	1,85	6,2	6,4	-4,05	0,4	
2011	5,03	5,86	-8,03	-7,13	5,41	4,85	-1,41	8,48	
2012	3,41	7,04	17,56	13,36	5,67	7,86	2,2	7,51	
2013	-1,36	-2,81	25,03	18,08	5,79	3,65	4,11	9	
2014	6,18	12,12	12,45	15,13	5,09	9,29	12,66	19,36	
2015	1,9	-3,11	3,17	-1,74	5,15	6,1	3,92	8,19	
2016	1,11	4,7	-0,22	9,88	6,18	6,84	3,47	7,38	
2017	0,09	4,66	20,81	20,16	5,76	6,78	-3,32	15,38	
2018	0,15	-1,66	-9,4	-9,23	5,1	2,08	0,85	8,25	
2019	2,91	6,43	30,45	22,86	5,06	9,29	2,53	9,15	
2020	0,75	1,14	4,59	6,07	5,31	4,32	0,09	5,57	
2021	-1,73	-0,95	23,35	18,93	6,7	8,84	5,01	44,88	11,65
2022	-11,66	-14,59	-17,37	-16,17	5,19	0,15	5,5	2,19	6,84
2023	7,48	-0,28	6,64	10,86	3,64	-1,56	-0,96	-5,41	2,60
p.a. 2006– 2023	1,49	0,84	5,42	4,37	5,32	4,88	1,06	7,52	
p.a. 2009– 2023*	1,45	1,37	8,21	8,20	5,42	5,68	2,15	8,12	6,96

\*Annualisierte Rendite Infrastructure fur Periode 2021-2023



# Renditen nach Anlageklasse

Aktueller Monat, alle PK, nach Gebühren, in Prozent



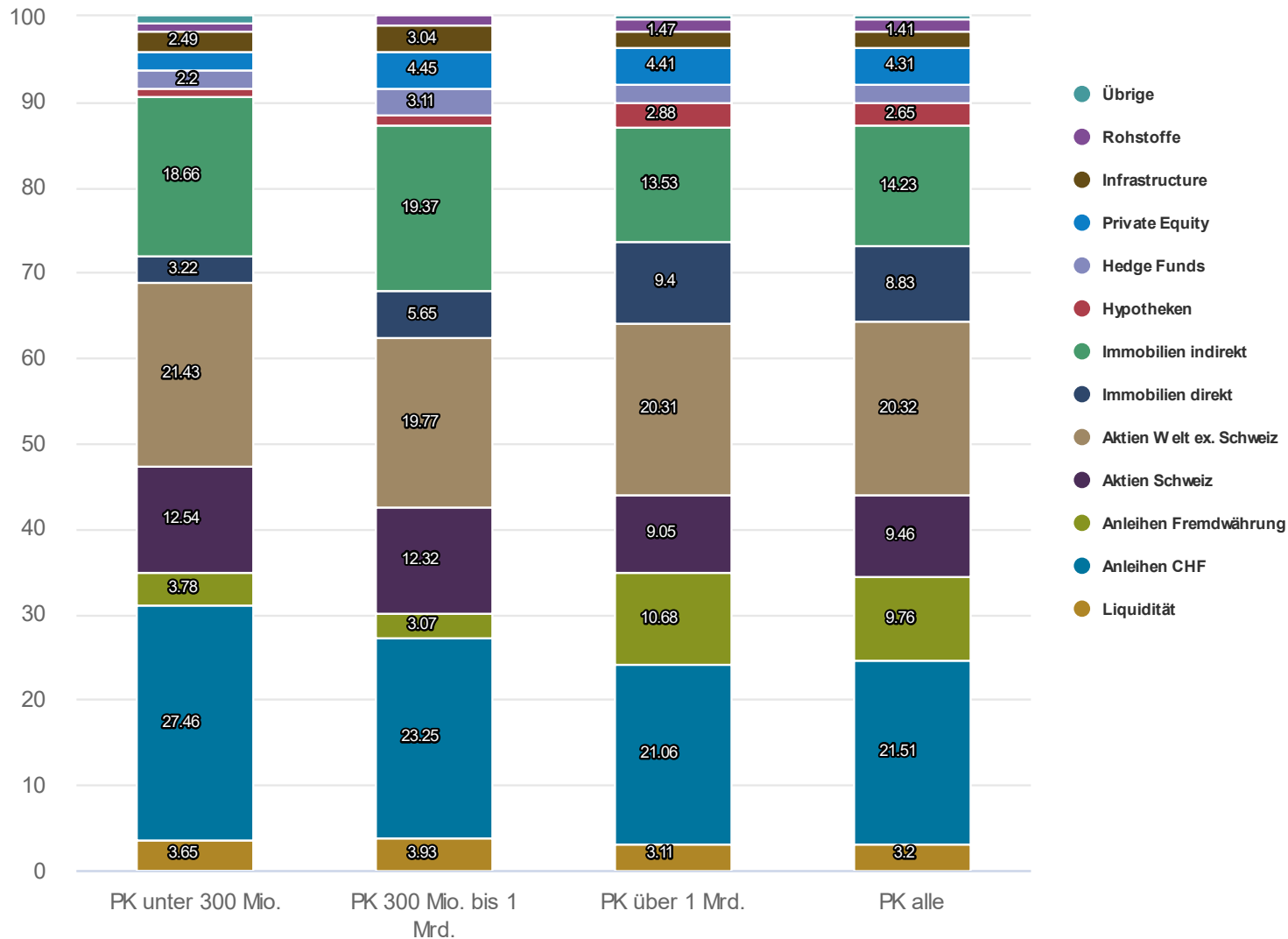
# Renditen nach Anlageklasse

Aktueller Monat, alle PK, nach Gebühren, in Prozent(punkten)

Statistik	Anleihen CHF	Anleihen Fremdwahrung	Aktien Schweiz	Aktien Welt ex. Schweiz	Immobilien direkt	Immobilien indirekt	Hedge Funds	Private Equity	Infrastructure
Maximum	0,15	2,51	-0,05	7,53	1,34	9,12	6,71	4,10	13,51
3. Quartil	-0,09	0,00	-2,03	1,27	0,32	0,25	1,86	1,83	1,40
Median	-0,18	-0,79	-2,48	-1,62	0,26	0,16	1,82	1,31	0,79
1. Quartil	-0,24	-1,96	-2,66	-2,42	0,15	-0,38	0,28	0,30	0,00
Minimum	-2,24	-3,04	-3,44	-4,74	-0,19	-5,61	-3,28	-5,44	-3,63
Spannweite	2,40	5,54	3,39	12,27	1,53	14,73	10,00	9,55	17,14
Interquartilsabstand	0,15	1,96	0,63	3,69	0,17	0,63	1,58	1,53	1,40

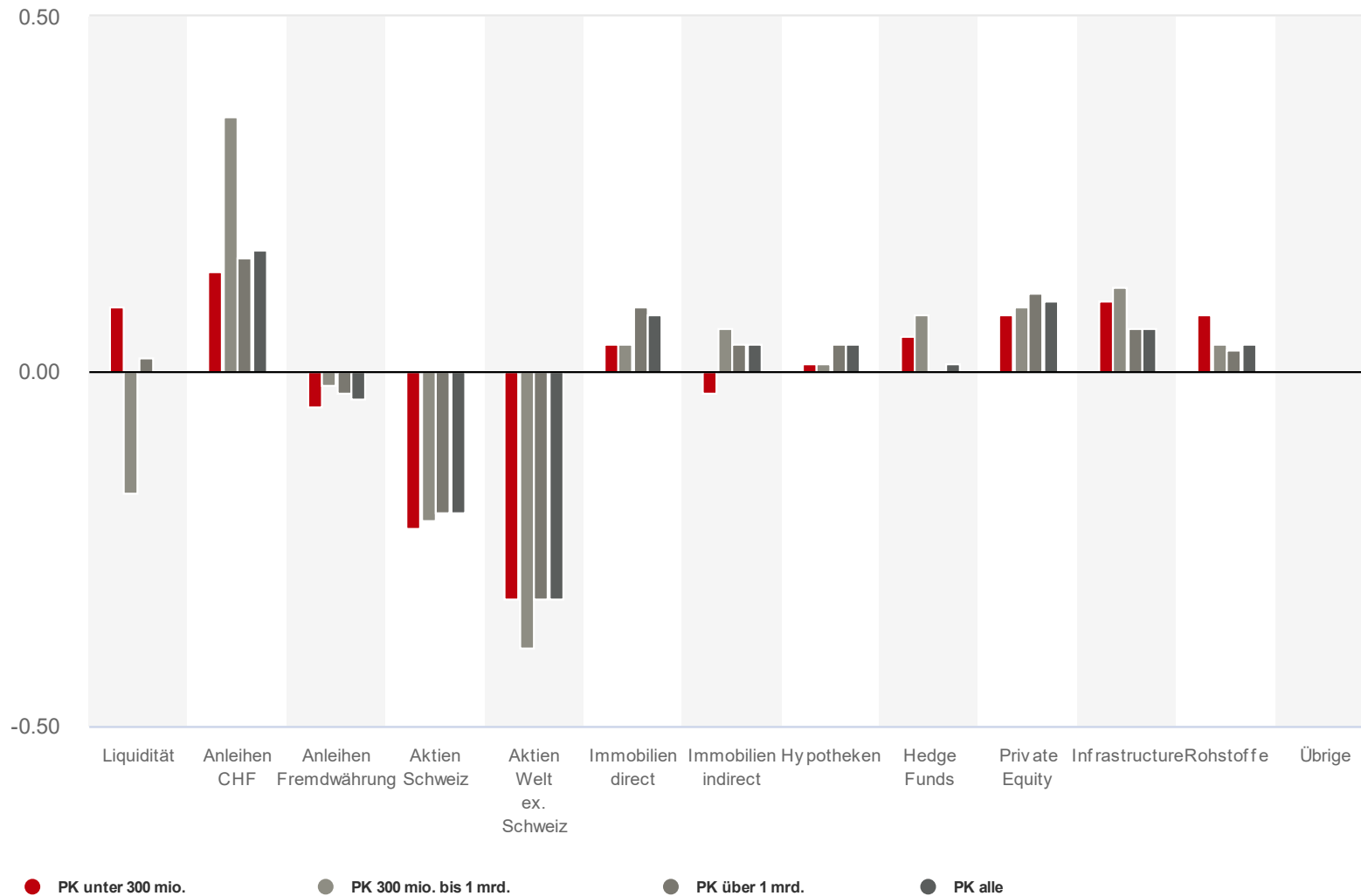
# Anteile am Vermögen

Nach Anlageklassen, aktueller Monat, kapitalgewichtet, nach Gebühren, in Prozent<sup>3</sup>



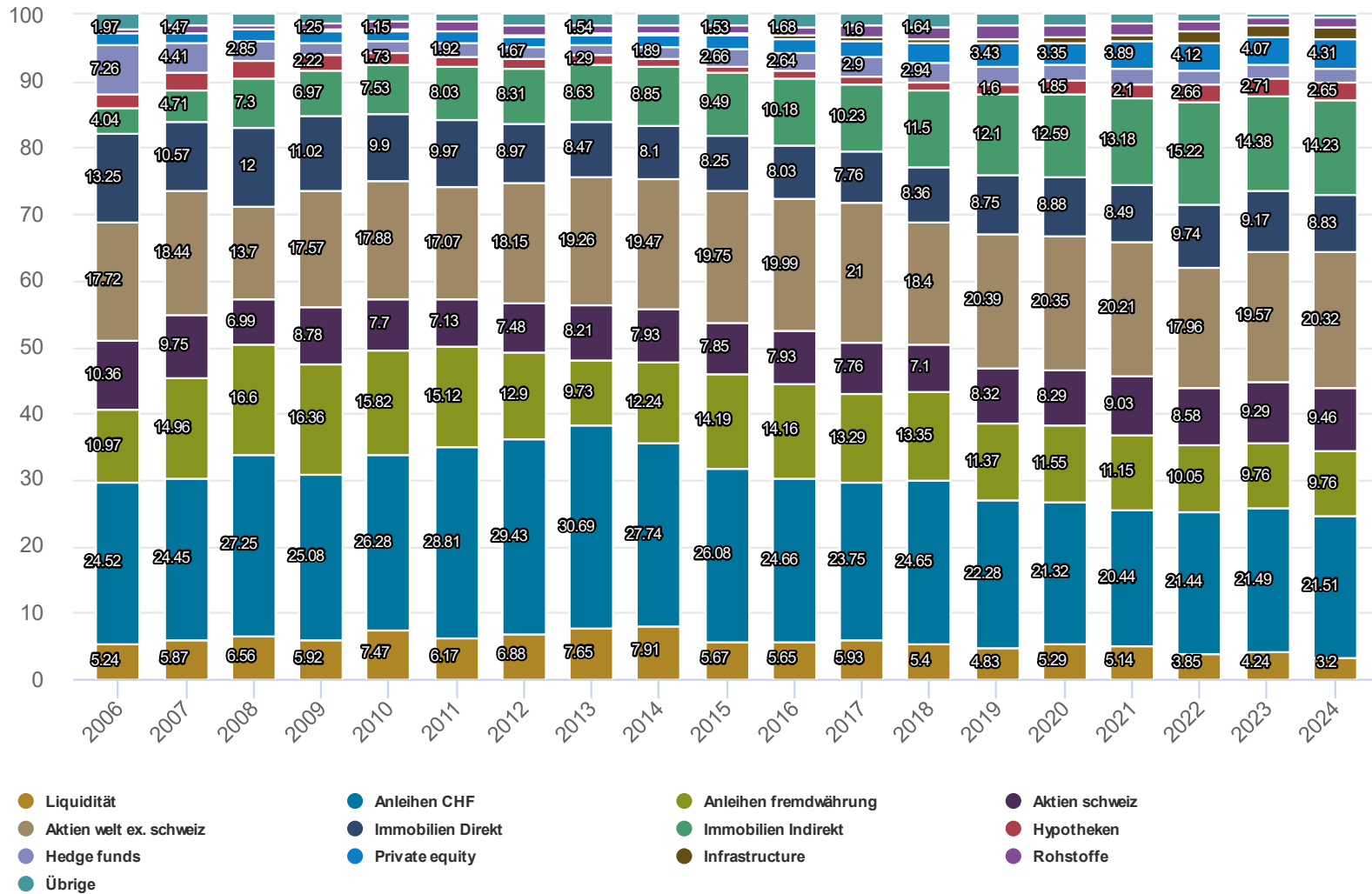
# Anteile am Vermögen

Nach Anlageklassen, Veränderung aktueller Monat und Vormonat, kapitalgewichtet, nach Gebühren, in Prozentpunkten



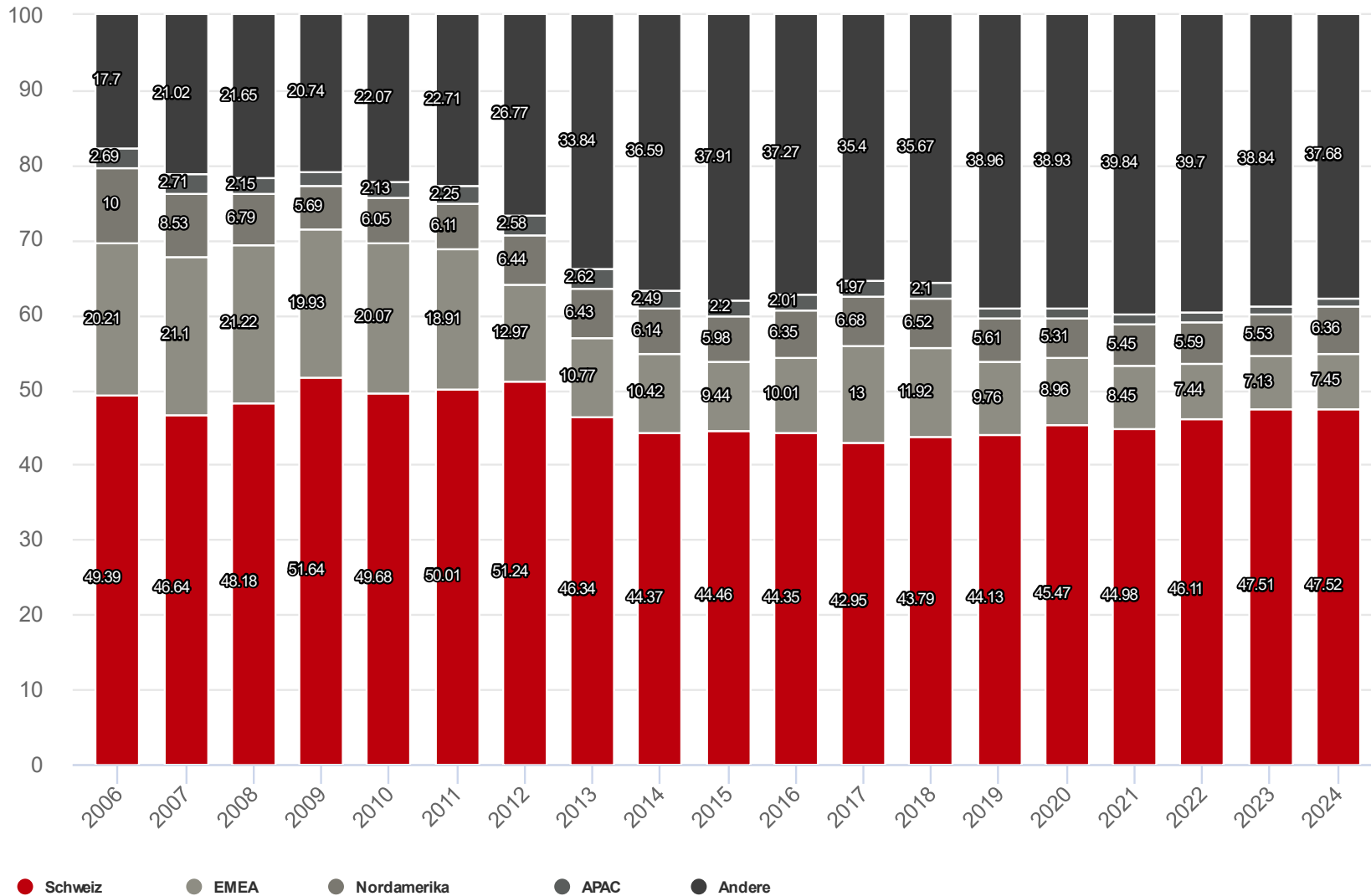
# Anteile am Vermögen

Nach Anlageklassen, Werte zum Jahresende sowie aktueller Monat, alle PK, kapitalgewichtet, nach Gebühren, in Prozent



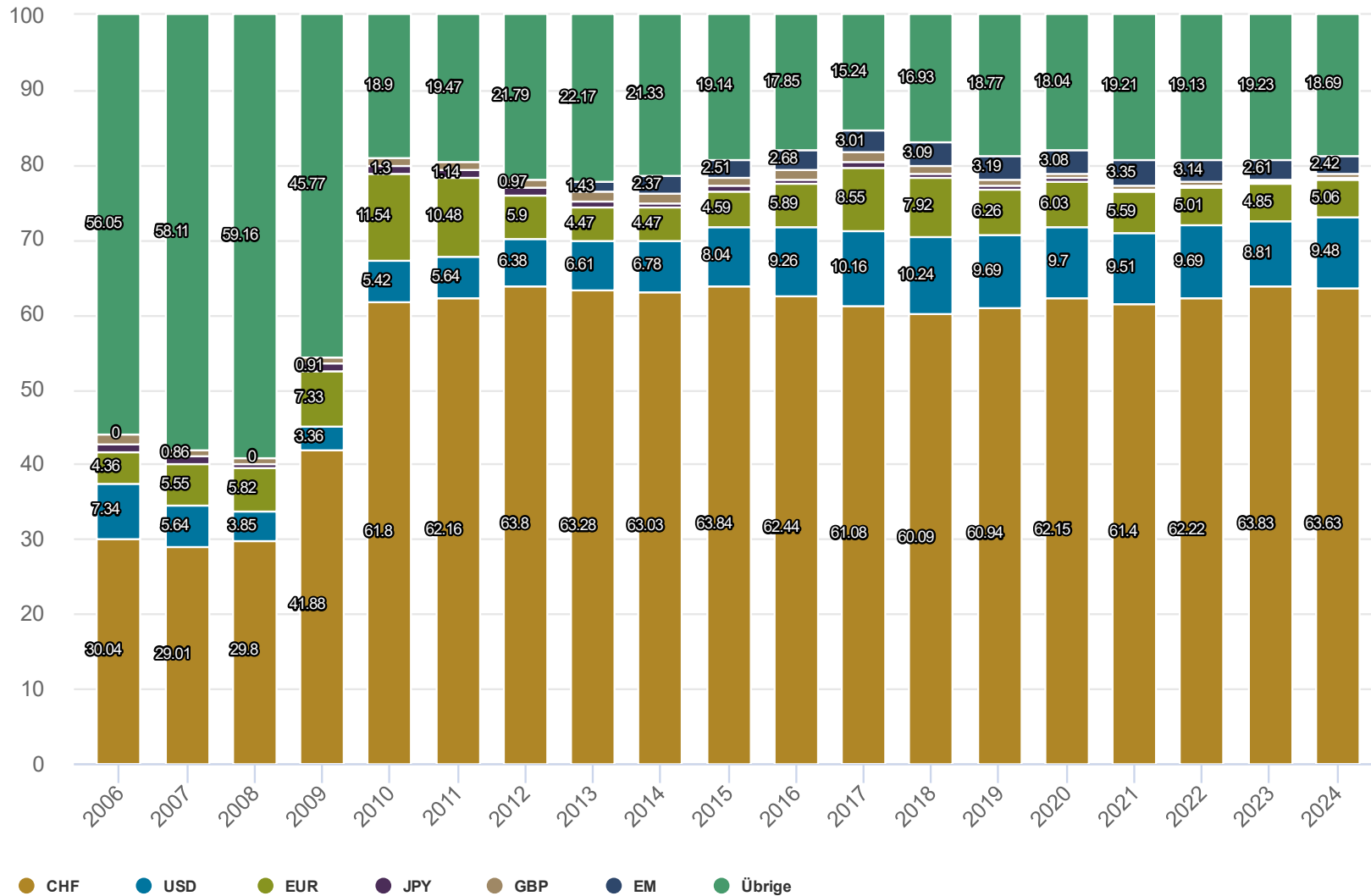
# Anteile am Vermögen

Nach Ländern, jährlicher Durchschnitt, alle PK, kapitalgewichtet, nach Gebühren, in Prozent<sup>4</sup>



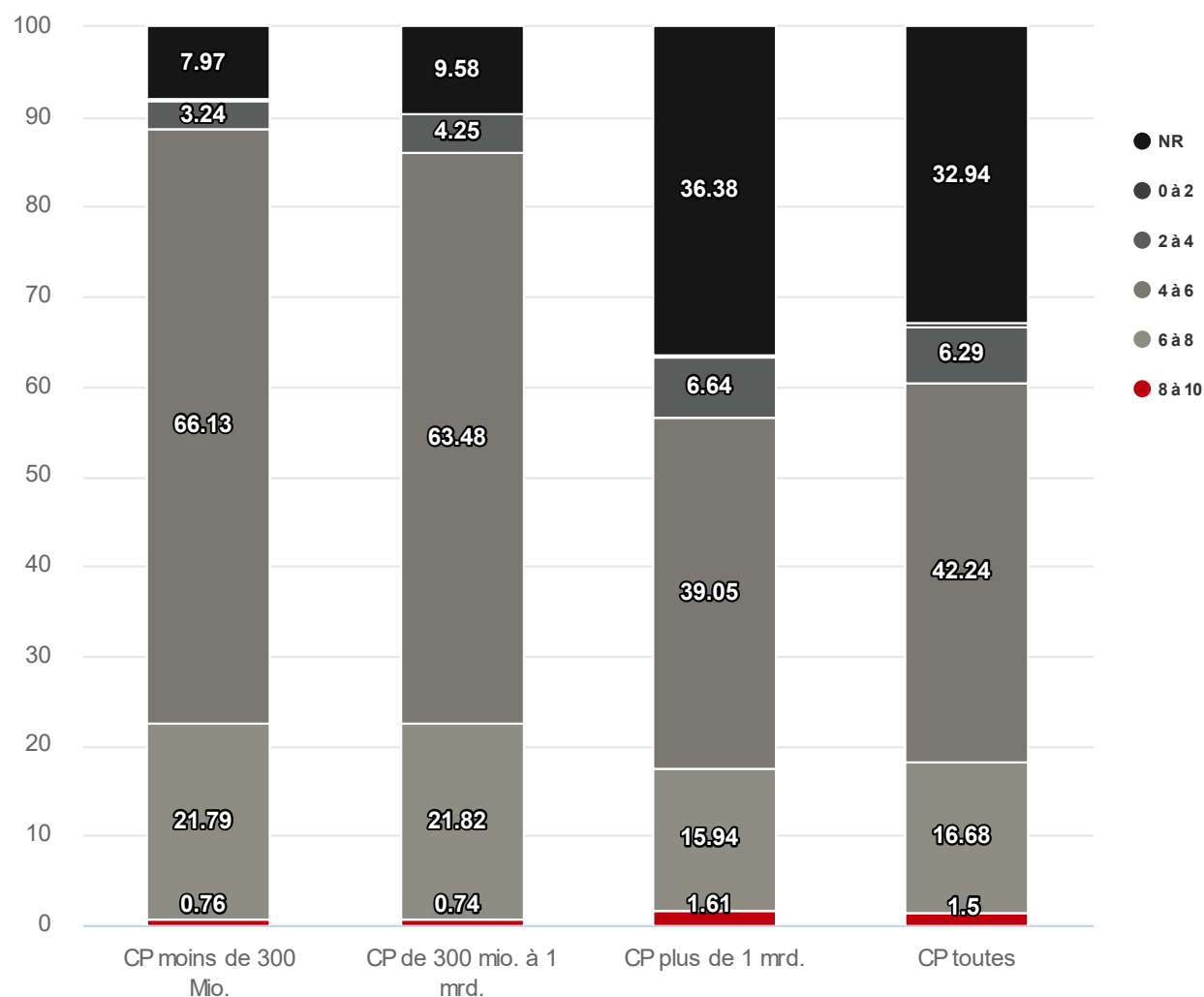
# Anteile am Vermögen

Nach Währungen, jährlicher Durchschnitt, alle PK, kapitalgewichtet, nach Gebühren, in Prozent<sup>5</sup>



# Anteile am Vermögen

Nach Nachhaltigkeitsrating für Aktien und Anleihen, alle PK, aktueller Monat, kapitalgewichtet, nach Gebühren, in Prozent<sup>6</sup>





# FAQ

## Stichprobe:

- **Welche Benchmarks wurden für die verschiedenen Anlageklassen in der Publikation *UBS Pensionskassen-Performance* gewählt?**  
Die Berechnungen in der *UBS Pensionskassen-Performance* basieren nicht auf ausgewählten Indizes, sondern auf einer Stichprobe von Schweizer Pensionskassen und deren aktuellen Anlagen.
- **Aus welchen Pensionskassen setzt sich die Stichprobe zusammen?**  
Die Stichprobe setzt sich aus mehr als 100 autonomen Schweizer Pensionskassen zusammen,
  - die bei UBS ein Global-Custody-Mandat besitzen,
  - Investment Reporting beziehen und
  - der Publikation ihrer Daten zugestimmt haben.Die Zusammensetzung der Stichprobe kann über den Beobachtungszeitraum variieren.

## Performanceberechnung:

- **Sind die Renditen vor oder nach Gebühren berechnet?**  
Alle Performanceangaben in der Studie sind nach Abzug der Gebühren berechnet. Berücksichtigt werden alle mit der Anlagetätigkeit direkt entstehenden Kosten. Diese beinhalten neben Verwaltungs- auch Transaktions- und Ausgabegebühren.
- **Wie wird die Performance der Anlageklassen gemessen?**  
Für die Messung werden alle Werte zuerst in Schweizer Franken umgerechnet, dies beeinflusst die Performance. Die Performance der letzten Monate kann sich rückwirkend ändern, wenn neue Zahlen verfügbar sind. Davon betroffen sind insbesondere nicht-kotierte Anlagen.
- **Werden Währungsabsicherungen berücksichtigt?**  
Bei den Währungsabsicherungen sind zwei Arten zu unterscheiden:
  - Währungsabsicherungen, die direkt in der Anlage integriert sind (zum Beispiel Kauf eines Aktienfonds mit CHF-Absicherung), oder
  - Währungsabsicherungen als FX Overlay (das heisst, die Währungsabsicherung erfolgt über das gesamte Portfolio hinweg statt separat auf den einzelnen Portfoliobestandteilen).Die erste Art der Währungsabsicherung wird bei allen Performancezahlen mitberücksichtigt. Die zweite kann bei der Berechnung der Performance der einzelnen Anlageklassen nicht mitberücksichtigt werden, da die Zuordnung der Währungsabsicherung zu den einzelnen Positionen nicht möglich ist. In der globalen Performancezahl der Pensionskassen wird sie mitberücksichtigt.

# FAQ

## Performanceberechnung (Fortsetzung):

- **Wie werden Multi-Asset-Fonds behandelt?**  
Investitionen in Multi-Asset-Fonds werden bei der Performanceberechnung nach Anlageklasse nicht berücksichtigt, weil solche Fonds nicht eindeutig einer Anlageklasse zugeordnet werden können. In der globalen Performancezahl sind sie mitberücksichtigt.
- **Wie werden Dachfonds behandelt?**  
Sofern ein Dachfonds in einer einzigen Anlageklasse konzentriert ist, wird er dieser zugeordnet. Investiert der Dachfonds in Multi-Asset-Fonds, gilt dieselbe Regel wie bei Investitionen in Multi-Asset-Fonds.
- **Warum werden nicht für alle Anlageklassen Renditen ausgewiesen?**  
In Anlageklassen mit wenig Anlagetätigkeit der Pensionskassen ist die Stichprobengrösse zu klein. Dies führt zu unverlässlichen Performanzen, weshalb diese nicht separat ausgewiesen werden.
- **Welcher Kategorie werden Hypotheken und Hypothekenfonds in der Performanceberechnung zugeteilt?**  
Es gibt zurzeit nicht genügend Pensionskassen mit Anlagen in Hypotheken, um die Performance der Kategorie verlässlich auszuweisen. Hypotheken und Hypothekenfonds werden bei der Berechnung in der globalen Performancezahl der Pensionskassen mitberücksichtigt.
- **Warum ergibt die Multiplikation der Renditen nach Anlageklassen mit den durchschnittlichen Vermögensanteilen nicht die durchschnittliche Rendite?**  
Die Renditen nach Anlageklassen sowie die Vermögensanteile sind kapitalgewichtet berechnet. Die globalen Renditen sind dagegen gleichgewichtet, weshalb sie sich nicht durch eine Multiplikation der Vermögensanteile und respektiven Renditen herleiten lassen.
- **Warum ergibt die Multiplikation der Monatswerte nicht den Wert für den bisherigen Jahresverlauf?**  
Die Multiplikation der Monatswerte kann von der ausgewiesenen Performance des bisherigen Jahresverlaufs aufgrund von Rundungsdifferenzen abweichen.
- **Wie wird die Sharpe-Ratio berechnet?**  
Für die Berechnung der Sharpe-Ratio werden die letzten 36 Monate verwendet. Die Berechnung umfasst nur jene Pensionskassen, die während des gesamten berücksichtigten Zeitraumes Teil der Stichprobe waren.
- **Wie werden die Durchschnitte berechnet?**  
Alle Durchschnitte sind geometrisch berechnet und entweder gleich- oder kapitalgewichtet. Der verwendete Gewichtungsansatz ist bei jeder Tabelle respektive Grafik angegeben.

# FAQ

## Kategorisierung und Bestimmung der Vermögensanteile:

- **Warum sind in der *UBS Pensionskassen-Performance* die Anlageklassen nicht mit der gleichen Granularität ausgewiesen, wie sie im *UBS Asset Wizard* zur Verfügung steht?**  
Sowohl die Granularität der Anlageklassen wie auch deren Definition können im *UBS Asset Wizard* von jedem Kunden gemäss den eigenen Bedürfnissen angepasst werden. Weil nicht alle Kunden dieselbe Wahl treffen und sich die individuellen Anpassungen somit nicht generalisieren lassen, werden in der *UBS Pensionskassen-Performance* Standardkategorien verwendet.
- **In welche Kategorie fallen Hypothekenfonds?**  
In der Anlagenstruktur werden Hypothekenfonds zusammen mit den Hypotheken in der Kategorie «Hypotheken» ausgewiesen.
- **Wie werden Anlagen in Fremdwährungen mit Währungsabsicherungen in der Anlagenstruktur nach Währungen kategorisiert?**  
Die Einteilung erfolgt auf Basis der ermittelten Risikowährung.
  - Die Währungsabsicherung ist direkt Teil der Anlage (zum Beispiel eine Pensionskasse kauft einen globalen Fond mit CHF-Absicherung): Die Risikowährung ist CHF.
  - FX Overlays werden angewendet: Die Währungsabsicherung kann nicht zugeordnet werden, die Risikowährung ist die Währung der Anlage.
  - Globale Fonds: Es wird kein Look-Through-Ansatz angewendet, die Anlagen werden der Kategorie «Übrige» zugeordnet.
- **Wie werden Anlagen in Multi-Asset- und Dachfonds kategorisiert?**  
Es wird kein Look-Through-Ansatz für die Bestimmung der Anlagenstruktur angewendet. Die Anlagen in Multi-Asset- und Dachfonds werden der Kategorie «Übrige» zugeordnet.

# Risikohinweis

**Diese Publikation dient nur zur Information und ist für den persönlichen Gebrauch bestimmt. Sie ist nicht als Empfehlung, Offerte oder Aufforderung zur Offertenstellung für Anlage- oder andere spezifische Produkte zu verstehen.** Sie stellt keine Anlage-, Rechts- oder Steuerberatung dar und sollte nicht als Grundlage für Anlageentscheide dienen. Sie sollten sich professionell beraten lassen, bevor Sie eine Anlageentscheidung treffen.

UBS behält sich das Recht vor, Dienstleistungen, Produkte und Preise jederzeit ohne Vorankündigungen zu ändern. Einzelne Dienstleistungen und Produkte unterliegen rechtlichen Restriktionen. Sie können deshalb nicht uneingeschränkt weltweit angeboten werden.

UBS lehnt jede Haftung für falsche oder unvollständige Informationen ab. Die wiedergegebenen Meinungen externer Autoren können von der offiziellen Meinung von UBS abweichen. Die Zahlen und Ausführungen beziehen sich, sofern nicht anders vermerkt, auf den Stand per Redaktionsschluss.

Die vollständige oder teilweise Reproduktion ohne ausdrückliche Erlaubnis von UBS ist untersagt.  
© UBS 2023. Das Schlüsselsymbol und UBS gehören zu den geschützten Marken von UBS. Alle Rechte vorbehalten